

TERMOMAX[®]

SB FC

SZILÁRD TÜZELÉSŰ ACÉL KAZÁN



TELEPÍTÉSI, HASZNÁLATI ÉS KEZELÉSI ÚTMUTATÓ



Köszönjük, hogy TERMOMAX kazánt vásárolt. A készülék üzembehelyezése előtt kérjük olvassa el figyelmesen a kezelési útmutató üzembehelyezésre vonatkozó utasításait. Ha a fűtő berendezés üzembehelyezését, igazítását, módosítását vagy a javítását nem megfelelő képesítéssel rendelkező személy végzi, az rendkívül súlyos következményeket eredményezhet, beleértve az életveszélyt, végtag elvesztésének a veszélyét, illetve anyagi károsodást. A kezelési útmutató utasításait pontosan követni kell. Ha segítségre vagy további információra van szüksége, kérjük lépjen kapcsolatba szakképzett szervizessel. A kezelési útmutató és a szervizelési utasítások a készülék műszaki dokumentációjának részét képezik, és tovább kell őket adni a készülékkel együtt az új tulajdonosnak. Amennyiben Ön szakember, magyarázza el az itt leírt utasításokat a készülék tulajdonosának és győződjön meg róla, hogy a készülék üzemeltetője tisztában van a fűtőrendszer működtetési elveivel.

TERMOMAX szilárdtüzelésű acélkazán, mely három járatú vízszintes füstgáz elvezetés elve szerint működik. Melegvízes fűtési rendszerben való működésre készült, nem használható közvetlenül háztartási melegvíz termelésre.

Az egyedülálló, három járatú füstgáz elvezetés elve a TERMOMAX kazánnak nagyobb hatékonyságot jelent a hasonló termékekkel összevetve a piacon, valamint alacsonyabb légszennyezőanyag kibocsátást és a füstgáz hőmérséklete is kisebb a kéményben. Ezek megtakarítást eredményeznek az energia felhasználás terén.

A TERMOMAX kazán alkalmas melegvízes központi fűtésre akár gravitációs akár szivattyús rendszerben.

Különböző szilárd tüzelőanyagokkal működtetheti a kazánt a műszaki adatoknak megfelelően. Mivel a tüzelőanyag típusok fűtőértéke különbözik egymástól, a kazán kimenő teljesítménye a megadott maximum és minimum tartományon belül változhat.

Függetlenül attól, hogy a hidraulikus rendszer nyitott vagy zárt, ezt a biztonsági hőcserélőt kell alkalmazni a rendszeren belül, az erre a termékre vonatkozó európai szabvány szerint, valamint az egész fűtési rendszer és maga a kazán biztonsága érdekében.

Biztonsági figyelmeztetések:

Kérjük kövesse az alábbi biztonsági előírásokat a TERMOMAX kazán beüzemelése és működtetése előtt:

1. A kazánt és tartozékait ezen kezelési útmutatónak megfelelően kell üzembe helyezni a hatályban lévő szabályoknak és technikai szabványoknak megfelelően. A kazánt csak a rendeltetésének megfelelő célra lehet használni.
2. **A kazánt csak megfelelő helységben lehet üzembe helyezni. Ha a kazánt a szerelő szállítja ki, a szerelőnek át kell adnia a felhasználónak a kazán összes dokumentációját. (kezelési útmutató stb.)**
3. **A kazán rendszerbe szerelése után a kazánt a gyártó / importőr által felhatalmazott szervizes helyezheti üzembe.**
4. A kazán megfelel az Európai Unió előírásainak.
5. Hiba esetén hívja a gyártó/importőr által meghatalmazott szervizt. A nem meghatalmazott szerviz által végzett beavatkozás kárt tehet a kazánban, és az ahhoz csatlakoztatott készülékekben. Ilyen esetekben a garancia érvényességét veszti.
6. A kazánt beüzemelő szerelőnek beszereléskor meg kell mutatnia a felhasználónak a kazán különböző részeit, a kazán működését, a biztonsági berendezéseket, azok jelzéseit, a megfelelő felhasználói viselkedést.
7. Szállításnál ellenőrizze, hogy minden rész megvan-e.
8. Ellenőrizze, hogy a modell és a típus megfelelő-e a kívánt használatra.
9. Szerelésnél csak eredeti alkatrészek használhatók. A kazán belsejében tilos változtatásokat véghezvinni.
10. A gyártó elhatárolódik minden felelősségtől, azon károk irányában, melyeknek okai a következőkre vezethetők vissza:
 - A működési és kezelési útmutató utasításaitól történő eltérés,
 - Érvényben lévő szabályok és törvények be nem tartása,
 - Üzembehelyezési és működtetési eljárásoktól történő eltérés; és
 - A garancialevélben meghatározott feltételektől történő eltérés,
 - A gyakorlatban előfordulhatnak olyan helyzetek, melyekben az alábbi elővigyázatossági intézkedéseket kell meghozni:
 - Ha le kell eresztetni a vizet a kazánból, vagy az egész rendszerből, a víz ne legyen veszélyesen forró;

Kérjük, hogy kövesse az alábbi biztonsági előírásokat a KTherm kazán beüzemelése és használata előtt:

- A TERMOMAX kazánt mindig megfelelő kéményhez kell csatlakoztatni, melynek kialakítása összhangban van az alábbi használati utasításban foglaltakkal és a kötelező előírásokkal. A kéménynek a kazán típusától függően az elvárásoknak megfelelő huzattal kell rendelkeznie.
- Minden esetben jusson elegendő mennyiségű friss levegő a kazán helységbe. Lásd a vonatkozó utasításokat a kazán helység elrendezésénél.
- Tilos a kazánt szabadterén, emberek által használt közös térben vagy a nappalival közös légtérben üzembe helyezni.
- A kazánt nyílt szellőzésű hidraulikai rendszerben kell üzembe helyezni, ellenkező esetben biztonsági hőcserélő beépítése kötelező!
- A rendszer vízkészletét nem szabad csökkenteni vagy leereszteni, hacsak a kazán nem áll javítás alatt vagy nincs fagyásveszély. Fagyás ellen 15%-os arányban fagyálló folyadékot lehet adni a rendszerhez.
- Bármilyen okból kifolyólag tilos közvetlenül hideg vizet tölteni a működő kazánba, mivel a kazán megsérülhet!
- Tilos a kazánt nyitott első ajtó mellett üzemeltetni. Ventilátor működtetése közben sose nyissa ki az első ajtót a ventilátor kikapcsolása nélkül.
- A bejövő és visszatérő vízáram közötti hőmérsékletkülönbség nem haladhatja meg a 20°C-t.
- A vízszintet rendszeresen ellenőrizni kell és azonnal meg kell szüntetni minden szivárgást, hogy a vízutántótlést minimális szinten tartsák. Ugyanis a rendszer gyakori vízzel történő feltöltése növeli a rozsdásodás és a lerakódások veszélyét, mely helyi túlmelegedést és sérülést okozhat a kazánban.
- Nagyon fontos a víz minősége. Az ajánlott vízkeménység 1-3 mol/m³ (1 mol/m³-5,6 NK) pH 8-9,5.
- A kazánt közvetlenül sima tűzálló felületen kell üzembe helyezni. Az alapzat elvárt magassága legalább 50 mm, mérete a kazán borításának méreténél nagyobb legyen.
- Amennyiben a kazán egy régebbi kialakítású fűtési rendszerbe kerül beüzemelésre, úgy a beüzemelést megelőzően a rendszert át kell mosni és minden szennyező részecskétől meg kell tisztítani.

A termék szállítása

A TERMOMAX kazánt nagy súlya miatt ajánlott közvetlenül abba a helységbe szállítani, ahol a beüzemelése történik. Minden típus súlya megtalálható a Műszaki adatok között. A szállítóeszköznek a megfelelő súlykapacitással kell rendelkeznie.

Kazánház

A KTherm kazánokat egyedi, különösen a fűtéshez kialakított helységben kell beüzemelni. Az égéshez megfelelő friss légáramlással kell rendelkezni, a kémény tervezésénél/építésénél biztosítani kell az adott kazántípusnak megfelelő huzatot, valamint meg kell felelni az alábbi használati utasításban támasztott kötelező előírásoknak. A kazánt tilos nyílt helyeken, erkélyeken, valamint olyan helységekben üzembe helyezni, ahol emberek tartózkodnak pl. konyha, nappali, fürdőszoba, hálószoba, illetve tűz- és robbanásveszélyes anyagok közelében.

A kazán helységének a kültér felé szellőzőnyílással kell rendelkeznie, melyen keresztül biztosított a friss levegő bejutása. Egy kötelezően beépített szellőzőnyílásnak kell lennie maximum 40 cm távolságra a mennyezettől, illetve egy másik kötelezően beépített szellőzőnyílásnak kell lennie maximum 50 cm távolságra a földszinttől. Ezeknek a szellőző nyílásoknak mindig nyitva kell lenniük. A felső nyílás legalább 40x40 cm-es, míg az alsó legalább 30x30 cm-es legyen.

A kazánnak mindenképp hozzáférhetőnek kell lennie szerelés, tisztítás, tüzelés szempontjából.

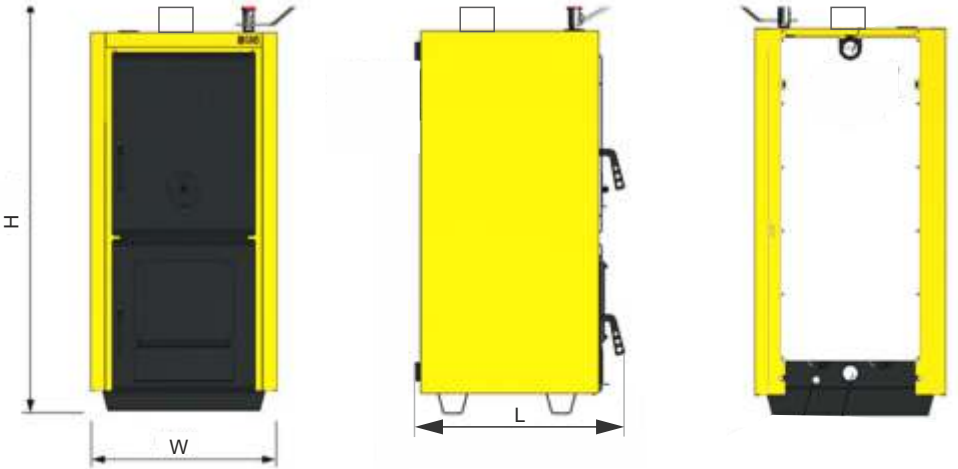
A szilárd tüzelőanyagokat minden esetben minimum 800 mm távolságra kell a kazántól tárolni. Ajánlott a tüzelőanyagot másik helységben tárolni!

A TERMOMAX kazánokat tűzálló beton alapzaton kell beüzemelni.

TERMÉKISMERTETŐ ADATLAP / MŰSZAKI DOKUMENTÁCIÓ

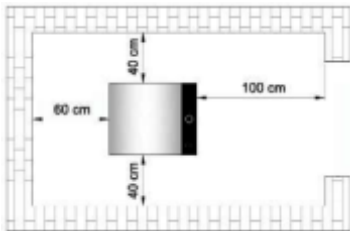
Közlési József Gépipari és Kereskedelmi Kft.			
Tipus/modell azonosító	KTherm SB 25 EC FC	KTherm SB 30 EC FC	KTherm SB 45 EC FC
Max teljesítmény (kW)	25	30	35
Névleges mért hőteljesítmény (kW)	25	30	35
Energiahatékonysági osztály	A+	A+	A+
Energiahatékonysági mutató	104,88	104,88	104,88
Alkalmazott harmonizált szabványok, nem harmonizált szabványok, visszavont szabványok, rendeletek	EN12809:2001/A:1: 2004/AC:2007 2014/68/EU (19/23/FC) EN16510:2018 EN 303-5:2021	EN12809:2001/A:1: 2004/AC:2007 2014/68/EU (19/23/FC) EN16510:2018 EN 303-5:2021	EN12809:2001/A:1: 2004/AC:2007 2014/68/EU (19/23/FC) EN16510:2018 EN 303-5:2021
Hatásfok (tüzelőanyagfajlól függően (%))	77,4	77,4	77,4
Szezonális hatásfok (%)	74,4	74,4	74,4
Tüzelési mód	Kézi	Kézi	Kézi
Kondenzációs kazán	Nem	Nem	Nem
Kapcsolt, üzemi szilárdtüzelésű kazán	Nem	Nem	Nem
Kombinált kazán	Nem	Nem	Nem
Optimális tüzelőanyag	Nem	Nem	Nem
Tüzelőanyag	Nem	Nem	Nem
További alkalmas tüzelőanyag	Nem	Nem	Nem
Max. üzem hőmérséklet (°C)	90	90	90
Max. üzemi hőmérséklet (°C)	90	90	90
Füstgáz hőmérséklet (°C)	23,4	27,9	31
Huzatlény (mbar)	0,25	0,25	0,3
Vízoldali ellenállás	31	38	45
Tüzelő szélesség (mm)	20	21	26
Tüzelő magasság (mm)	440	440	440
Tüzelő mélység (mm)	500	500	500
EN 303-2:2017 szerinti osztály	Class 3	Class 3	Class 3

Ktherm FC



Minimális távolságok

Minimum betartandó távolság a faltól a behelyezéskor



Keringető szivattyú

Javasoljuk egy kényszer keringető rendszer létrehozását megfelelő szivattyúval. A szivattyúméretezéshez lásd a kazán vízoldali ellenállását a Műszaki adatok részben, figyelembe véve a hidraulika kör által létrehozott többi ellenállást. A szivattyú megfelelő pozíciójának megtalálásához a hidraulikus körben lásd a jelen gépkönyvben található rendszer diagramokat.

FIGYELEM!

Az Ön kazánja nem indítja be, illetve állítja le automatikusan a szivattyút. Ezért kell bekapcsolva tartani a szivattyút, amikor a kazán hőmérséklete magasabb a hideg víz hőmérsékleténél, vagy tűz van az égőtérben. Soha nem kapcsolja ki a szivattyút kivéve, ha a tűz teljesen kialudt!

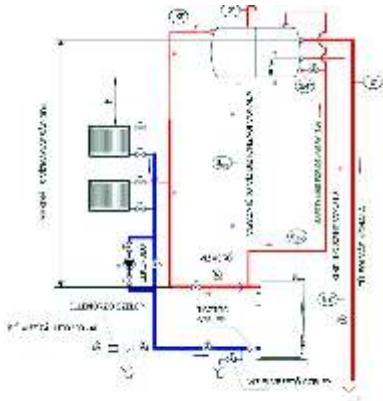
FIGYELEM!

Soha ne hagyja, hogy a kazánvíz hőmérséklete magas értékre emelkedjen, míg a szivattyú ki van kapcsolva! Ebben az esetben, ha hidegvíz töltődik a forró kazánba az a kazántest repedését okozhatja a magas hőenergia miatt.

Hidraulikai rendszerek

Nyitott szellőzésű hidraulikai rendszerek

A KTherm kazánokat nyitott típusú tágulási tartályú hidraulikai rendszerbe az alábbi rajznak megfelelően előnyös beüzemelni. A körben lévő keringető szivattyút a kazán visszatérő ágán célszerű felszerelni, hogy védve legyen a rendszer a túlzott hőmérsékleti behatásoktól és az áramkimaradás miatt keletkező túlmelegedéstől.



A nyitott rendszerű tágulási tartályt az egész hidraulikai rendszer legmagasabb pontjára kell felszerelni. Nem kell gömbszelepeket szerelni a kazán és a tágulási tartály közötti előremenő és visszatérő ágakra. A biztonsági vezetékeket a kazán bemeneti és kimeneti csöveihez kell csatlakoztatni a lehető legközelebb a kazánhoz a lehető legrövidebb vertikális utat használva a tágulási tartály és a kazán között.

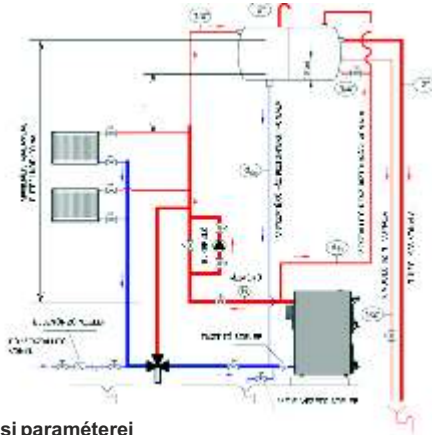
Ha a „h” távolság nem érhető el a fenti ábra alapján a jelenlegi rendszer konstrukcióján belül, a keringető szivattyút a kazán előremenő ágára kell felszerelni. A „h” távolság a keringető szivattyú fő nyomására utal működési sebesség mellett. Ha a „h” távolságot nem lehet elérni a visszatérő ágon lévő keringési rendszerben, légszivattyúzás fog fellépni a radiátorok által a rendszer legmagasabb szintjén. Ebben az esetben a következő ábrát kell alkalmazni.

A hydrométert az előremenő vezetékre kell szerelni, hogy ellenőrizhető legyen a nyomásszint, valamint, hogy nincse szivárgás. A hydrométert külön kell beszerezni és a kazán kijövő csónkjával egy szintbe kell szerelni.

A by-pass vezetéket a keringető szivattyú kimenő és bemenő csatlakozása között kell elhelyezni, hogy maximális vízáramot biztosítson, ha a szivattyú kikapcsol és a kazán működik, pl. hirtelen áramkimaradás esetén.

FIGYELEM!

Javosoljuk az opcionális biztonsági hőcserélő készlet használatát a kazánnál, még nyitott rendszerek esetében is, a kazán és az egész fűtési kör túlhevülés védelme érdekében. A készlet beszereléséhez kérjük olvassa el a következő részt.



Nyitott táglási tartály tervezési paraméterei

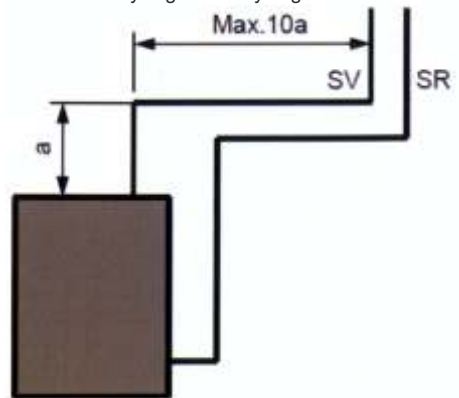
A rendszerbe épített táglási tartályok feladata, hogy a rendszer vízhőmérsékletének emelkedésekor megnövekedett rétfogatot felvegyék és a rendszer lehülésekor ismét visszatáplálják a rendszerbe. Táglási tartály lehet négyszögletes, prizma vagy henger alakú, vízszintes vagy függőleges helyzetben is fel lehet szerelni. A biztonsági vezetéket a kazán és a táglási tartály között kell elhelyezni. A következő rajz mutatja a maximális függőleges távolságot a biztonsági vezetékek és a kazán között:

A táglási tartály mérete könnyen kiszámítható a rendszerben lévő víz mennyiségéből kifolyólag. Ha a rendszerben lévő teljes víz mennyisége V_s , akkor a táglási tartály mérete:

$$V_g = 8 \cdot V_s / 100 \text{ (literben)}$$

Gyakorlatban a kazán névleges hőteljesítményét (Q_k) figyelembe véve kW-ban is meghatározható a táglási tartály mérete:

$$V_g = 2,15 \cdot Q_k \text{ (literben)}$$



A biztonsági vezeték méretezése a kazán és táglási tartály között

Biztonsági felszálló vezeték mérete

$$d_{SV} = 15 + 1,5 \cdot \sqrt{Q_k} \text{ (mm)}$$

Biztonsági visszatérő vezeték mérete,
ahol a Q_k a kazán hőteljesítménye kW-ban.

$$d_{SR} = 15 + \sqrt{Q_k} \text{ (mm)}$$

Zárt fűtésrendszer

Biztonsági hűtés túlfűtés esetén

A fűtőkazán beépített biztonsági hőcserélő nélkül kapható.

Biztonsági hőcserélő nélkül zárt rendszerre beépíteni tilos!

Túlhevülés veszélye esetére három lehetőség adódik.

1. Egy termostatikus áteresztő szelepet és egy biztonsági hőcserélőt kell építeni a rendszerbe. A hőcserélőn keresztül visszahűtjük a készülék vizét.
2. Egy termostatikus biztonsági szelepet és egy automata töltőt építünk a rendszerbe, így hűtővíz áramlik, a fűtési rendszerbe a meleg víz pedig a termostatikus szelepen keresztül távozik. Ennek hatására lecsökken a fűtővíz hőmérséklete a kazánban.
3. Egy termostatikus szelepet építünk a rendszerbe, úgy hogy az a visszatérő ágba hidegvizet töltünk a termostatikus szelepen keresztül a rendszer vizéhez. Mivel biztonsági szelepet egyébként is kell beépítenünk 2,5 bar-t. Amennyiben a termostatikus szelep nyit, a rendszerben túlnyomás keletkezik, így a biztonsági szelep lefúj 2,5 bar-on.

Minden esetben elengedhetetlen a biztonsági szerelvények rendszeres ellenőrzése, hogy probléma esetén ellássák a feladatukat.

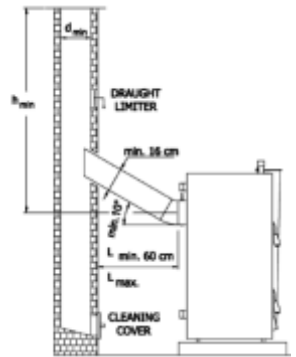
Kémény, és kéménycsatlakozási paraméterek

A KTherm kazánt megfelelő önálló kéményhez kell csatlakoztatni, amelynek rendelkeznie kell legalább a technikai normák között megadott minimum huzat értékkel.

A kazán és a kémény közötti füstcsatornát üveggyapattal kell szigetelni. A kazán és a kémény közti füstcsatorna anyaga acél vagy olyan azzal egyenértékű tulajdonságokkal rendelkező anyag legyen, mely 400°C körüli hőmérsékleten használható.

A füstelvezetésnél minden csatlakozás zárt legyen, a megfelelő égés és teljesítmény eléréséhez. A füstcsatornának a legrövidebb úton kell csatlakoznia a kéményhez, összhangban az alábbi ábra szerint megadott paraméterekkel. Tilos az ettől eltérő bekötés, valamint könyökidom használata, mivel jelentős nyomáscsökkenést eredményez.

Ha a kéménynek nincs megfelelő huzata, a kazán kapacitása és hatékonysága csökkenhet, és a füstjáratokban, valamint füstcsövekben elzáródást okozhat.



Függőleges acélcső kéményként nem használható!

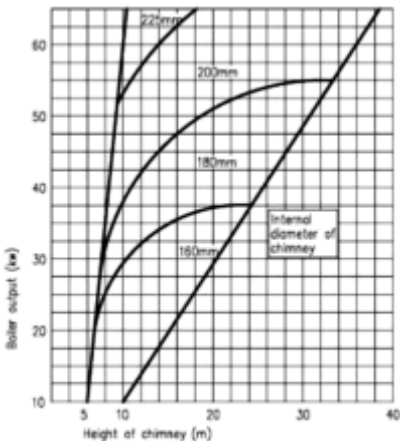
A kéménynek külön egy belső és külön egy külső felületből kell állnia. A külső felületnek acélból vagy téglából kell készülnie. Belső felületnek rozsdamentes acél elemek használata ajánlott a korrózió elkerülése érdekében. A külső és a belső felület közötti területet szigetelni kell a füstgáz kondenzáció elkerülése érdekében.

(cleaning cover = tisztító fedél, draught limiter = huzat szabályozó, $L_{max}=1,6m$)

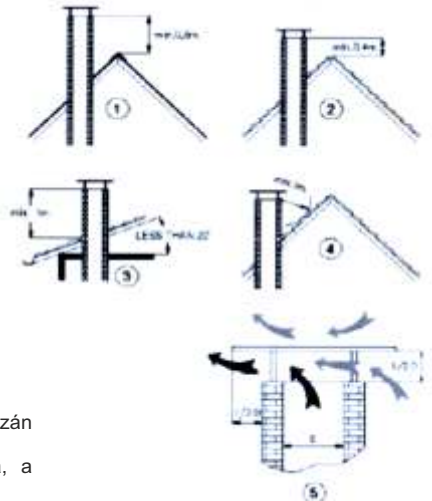
A kazán és a kémény közötti füstcsatorna hossza nem haladhatja meg a kémény magasságának 1/4-ét.

A füstcsatorna és a kémény belső átmérője nem lehet kisebb, mint a kazán füstcső átmérője. A kémény teljes magasságának és a minimum belső átmérőjének meghatározása az alábbi diagram alapján kell hogy történjen, a kazán kimeneti teljesítményének a figyelembe vételével, amennyiben arról egyéb kötelező előírások nem rendelkeznek. A kémény teteje minimum 1 méterrel magasabb kell hogy legyen a ház felső szerkezeténél (tetejénél).

A szél effektusok elkerülése érdekében védő rendszert kell kialakítani a kémény felett. Ha a kémény bármiféle szigeteléssel van burkolva, körülvéve, ennek pozitív hatása lesz a kéményhuzatra.



Annak érdekében, hogy minimalizáljuk a füstgázok káros környezeti hatásait, a kémény magasságának összhangban kell lennie az alábbi ábrán feltüntetett méretekkel, ezzel javítva a kémény huzatát és füstgázok káros környezeti hatásait.



A füstelvezető cső nem nyúlhat bele a kémény légterébe.

A nem megfelelő minőségű tüzelőanyag használata a kazán teljesítményét rontja.

*** Ha a kazán hibás kéményhez van csatlakoztatva, a garancia/szavatosság nem érvényes.

A kazán beüzemelése

Bekapcsolás előtt a kazán ellenőrzése

A kazán üzembe helyezése előtt a hidraulikai rendszernek üzemképes állapotban kell lennie. A kazán első működtetése előtt a szervizes szakembernek ellenőriznie kell:

- Az üzembe helyezés összhangban van-e a modellel?
- A kazán fel lett-e töltve, és nyomás alatt van-e (a termométeren), nincs-e szivárgás a fűtési rendszerben?
- A kéményhez történő csatlakozást megfelelően kell elvégezni a mellékelt ábrák alapján.

Figyelem

A szervizes szakembernek meg kell mutatnia a felhasználónak a kazán megfelelő használatát, és be kell írnia a kazán Garanciajegyébe a dátumot, melyen üzembe lett helyezve.

A rendszer feltöltése és leeresztése

A rendszert csak az EN paraméter szabályoknak megfelelő vízzel lehet feltölteni. A víznek tisztának, színtelennek, darabkától, olajtól, kémiailag korrodáló anyagoktól mentesnek kell lennie, és nem lehet savas (pH faktora nem lehet több 7,2-nél), max. 5nK°-os tiszta vízzel lehet feltölteni. Először a fűtő rendszert alaposan át kell öblíteni, és minden lerakódást ki kell mosni belőle.

Figyelem

A rendszer vízkészletét nem szabad csökkenteni, vagy leereszteni, hacsak a kazán nem áll javítás alatt, vagy nincs fagyveszély. Fagyás ellen 15%-os arányban fagyálló folyadékot lehet adni a rendszerhez.

Figyelem

Fűtési időnyben, állandó mennyiségű víznek kell a rendszerben lennie.

Mikor vizet eresztünk a rendszerbe, óvatosnak kell lennünk, hogy nehegy levegő szívódjon a rendszerbe.

Sosem kell a rendszerből vizet leereszteni, csak ha feltétlen szükséges, pl. javítás előtt.

A víz leeresztése, és a rendszer új vízzel történő feltöltése növeli a rozsdásodás és a lerakódások veszélyét.

Figyelem

Ha vizet töltünk a fűtési rendszerbe, a kazánnak hidegnek, vagy lehűltnek kell lennie, máskülönben a kazán megrepedhet!

Működtetés és szabályzás

Tűz begyújtása

Minden egyes begyújtás előtt győződjön meg az alábbiakról:

- A kazán és a hidraulikai rendszer vízzel fel van töltve, a hidraulikai nyomás az előírásoknak megfelelő értéken belüli.
- Minden szelep (kivéve a by-pass és a kiinduló szint szelepe) nyitott állapotban van.
- A kémény huzata megfelelő.

Tüzelés

- Készítse össze a gyújtózt. Helyezzen gyújtózt, összegyűrt újságpapírt (3-4 oldal elég szorosan labdává gyűrve) a kazán rostélyára. Helyezzen apró gyújtózt a papírra. Minél szárazabb és apróbb a gyújtós, annál könnyebb lesz a tűzgyújtás. A gyújtósok egymáson keresztbe helyezkedjenek el, hogy a darabok között elég levegő legyen. Túl szorosan rakott tüzelőanyag nem ég megfelelően.
- Helyezzen nagyobb darabokat a gyújtósra, amíg az égőkamra 1/3-ig meg nem telik.
- Bizonyosodjon meg, hogy a kémény huzatszabályozója nyitva van, majd alul gyújtsa meg az újságpapírt.
- Ha a tűz elég erősen ég (kb. 15 perc), töltse fel teljesen az égőkamrárt, közben győződjön meg róla, hogy a tűz nem alszik el alatta.
- Folyamatosan táplálja a tüzet – a füstölő vagy parázsló tűz hideg és hatástalan, szennyezőanyagok, kátrány lerakódását okozzák a kéményben.
- Miközben a kazán folyamatosan működik a kazán ajtókat nem szabad nyitva tartani!

Kéményhuzat elégtelensége, hiánya

Elégtelen mértékű kéményhuzat, vagy annak hiánya (rossz kivitelezés, szigetelés hiánya, elzárt kémény stb.) égési problémákat okozhat (nem lehet begyújtani, fokozott füstképződés, hideg füstgázból adódó kondenzáció). Ilyen

esetekben szakemberrel ellenőriztesse kéményét és javíttasson meg minden eltérést. A kazán természetes huzat elve szerint került kialakításra, ezért különösen fontos az előírásoknak megfelelően felépített kémény.

Tüzelőanyag

Az alkalmazott tüzelőanyagok tulajdonságainak a műszaki adatokban foglalt leírásokkal egyezőnek kell lennie. A gyártó nem vállal felelősséget a nem a leírásnak megfelelő tulajdonságú vagy a gyártó által nem ajánlott tüzelőanyag használata okozta károkért.

EGÉSZSÉGÜGYI ÉS BIZTONSÁGI INFORMÁCIÓK

Nyomás alatti berendezések

1. Kerülje az érintkezést a fűtési rendszer nyomás alatti eszközeivel a kazán üzemelése alatt. Ezek veszélyes részek, mint például:
 - Kazántest
 - Kazán előremenő és visszatérő vezeték
 - Biztonsági vezeték
 - Fűtési rendszerbe épített nyomáscsökkentő berendezések
2. Tilos a víz leeresztése a kazán üzemeltetése közben.
3. Tilos a kazán feltöltése hideg vízzel, amíg a kazán ki nem hűlt.

Magas hőmérsékletű felületek

Kerülje az emberre veszélyes, forró felületekkel és részekkel való érintkezést, mint például:
Kazán elülső ajtaja
Tűztérajtó
Előremenő és visszatérő vezeték (abban az esetben is ha szigetelt), biztonsági vezeték
Csatlakozás a füstcső és a kémény között
Keringető szivattyúk, tágulási tartályok

Kazán hegység

1. Bizonyosodjon meg róla, hogy a kazán helység veszély esetén könnyen elhagyható.
2. Ne hagyja a szilárd tüzelőanyagot és a kiegészítőket (forgács, papír stb.) a kazán mellett, mert lángra lobbanhathatnak, ezeket a kazántól legalább 800 mm-re tárolja.
3. Ne takarja le a kazán helység friss levegő ellátását segítő szellőző nyílásait, ez az égés szempontjából is fontos.

Füstgázok

1. Füstgáz szivároghat enyhén a kazán elülső oldalán, miközben az ajtó nyitva van. Sose lélegezze be ezt a füstgázt.
2. Amikor szilárd tüzelőanyagot helyez az égőkamrába óvja kezét és arcát a tűztől az esetleges sérülések elkerülése érdekében. Szükség esetén viseljen védőkesztyűt.

Tüzelés

1. Ne vegye ki égés közben az égő tüzelőanyagot az égő kamrából.
2. Ne próbálja meg az égő tüzelőanyagot vízzel vagy egyéb folyadékkal eloltani.
3. Ne hagyja nyitva az elülső ajtókat, míg az égési folyamat zajlik az égőkamrában.
4. Az égés lassításához vagy leállításához zárja el a beáramló levegő és a kiáramló füst útját.
5. A kazán csak szilárd tüzelőanyaggal működik, melynek tulajdonságai a műszaki adatok között szerepel. Sose használjon olyan tüzelőanyagot, mely ettől eltérő szilárd, folyékony vagy gáznemű, mert az a kazán sérülését okozhatja.

KARBANTARTÁS ÉS TISZTÍTÁS

Ha a kazán használatban van, finom szemcsésű hamu, illetve korom halmozódik fel a falakon, főleg a hőcserélő rácsain, és a füstcső nyakán, ami csökkenti a hőátadást, és a kazán teljesítményét. A korom mennyisége a tüzelőanyag minőségétől és a kazán működtetési feltételeitől függ.

Ha a kazán túlméretezett, vagy valamilyen oknál fogva alacsony hőfokon üzemeltették, több korom keletkezik. Ez nem megfelelő kémény huzatot is eredményezhet.

A kazánt rendszeresen kell tisztítani, legalább havonta egyszer. Acél kefével a nyitott kazán ajtón keresztül az égőkamra minden oldalát meg kell tisztítani. Ha nagyobb mennyiségű kátrány halmozódott fel az égőkamra felső falain, azt le kell kaparni, vagy maximális hőmérsékleten le kell égetni kemény fával. Igény szerint, de legalább havonta egyszer a csonkban lévő tisztító deknit is tisztítsa meg.

A gyártó utasításai szerint, szakember által végzett rendszeres karbantartás szükséges a fűtési rendszer hatékony működéséhez.

Rendszeres ellenőrzések

- Ellenőrizze a vízszintet és a nyomást. A hydrométert jelölni kell a kazán első feltöltése után. Így a vízszint rendszeresen ellenőrizhetővé válik. Ha a vízszint vagy a nyomás a statikus nyomás vagy a rendszer által igényelt alá esik, akkor víz feltöltés szükséges. A feltöltéshez használt vizet a feltöltés előtt a szükséges értékre kell lágyítani, hogy elkerüljék a fűtési rendszeren és a kazánon belül a rozsdásodást.
- Az elülső ajtókat mindig ellenőrizni kell, hogy megfelelően záródnak-e. Az üvegszálás zsinórt szükség esetén cserélni kell.
- Ellenőrizze a szigetelés állapotát a kazán belsejében. Ha sérült, az az elülső ajtók magasabb felületi hőmérsékletét eredményezi. Ebben az esetben a szigetelést cserélni kell, hogy energiát takarítsanak meg és megakadályozzák a további károkat.
- Ellenőrizze, hogy van-e füstgáz szivárgás a kémény és a kazán közötti csatlakozásnál, szükség esetén javíttassa.
- Ellenőrizze, hogy a hőfokszabályzó a kazán tetején megfelelően működik-e. Ha szükséges, enyhén változtasson a hőfokszabályzó beállításán a jobb égés, a kazánteljesítmény érdekében. Ha nincs elegendő levegő az égési folyamathoz, akkor túlzott koromképződés lesz a fűtőfelületeken, ahogy több füst is képződik. Ekkor a légszabályzó újabb beállításával több levegőt kell beengedni a tökéletesebb égéshez. Ha túl sok a levegő az égési folyamathoz, akkor a szilárd tüzelőanyag gyorsan fog. Ebben az esetben ajánlott a beömlő levegőáram csökkentése, akár a légszabályzó, akár a füstgáz szabályzó állításával.
- Ellenőrizze a szerelvények hőátadó felületeit. A koromképződés függ a felhasznált fűtőanyag típusától, valamint az égéshez használt levegő mennyiségétől. Amennyiben úgy érzi, hogy változatlan körülmények között a kimenő vízáram hőmérséklete nem éri el a szokásos értéket, akkor a fűtőfelületeket tisztítani kell.

Kazán tisztítása

A kazán tisztítása előtt kapcsolja ki a szivattyút és minden elektromos eszközt a kazán helyiségben.

- Tisztítson meg minden fűtőfelületet a tisztító kefével
- Gyűjtse össze az összes koromlerakódást a hamutartóban
- Távolítsa el a lerakódásokat

Karbantartás

Ajánlott minden egyes fűtésszezon előtt szerződött szervizzel/szolgáltatóval ellenőriztetni a kazánt, a fűtési rendszert, az elektromos csatlakozásokat, valamint a kémény állapotát. Karbantartási munkát csak szakember végezhet!

Biztonsági hőcserélő

- A biztonsági hőcserélő szelepét mindig nyitva kell tartani!
- A KTherm kazánokhoz a gyártó csak az eredeti, tesztelt, külön a kazánokhoz fejlesztett gyári hőcserélőt ajánlja!
- Tilos közvetlenül hideg vizet engedni a kazánba túlmelegedés kezelésére, mivel a lehűtés súlyos károsodást eredményez a kazántestben, és a garancia nem érvényesíthető!
- Győződjön meg, hogy a leeresztőszelep szelepei nyitva vannak!

Jótállási feltételek

Termék megnevezése, típusa:

Gyártási száma:

Eladó:	Üzembe helyező:
Vásárlás helye, ideje:	Üzembe helyezés helye, ideje:
20..... hó.....nap PH aláírás	20..... hó.....nap PH aláírás

A termékre a gyártón vagy a forgalmazón keresztül a 36 hónap garanciát vállal. A garancia nem terjed ki a készülék festésére, szigetelésére, egyes burkolati elemekre és rostélyra. Ezek idővel veszíthetnek a tartósságukból és a színükből. A garancia a hegesztett szerkezetekre vonatkozik.

A vásárlók jogait és kötelezettségeit, valamint a gyártókat, forgalmazókat terhelő kötelezettségeket a 270/2020. (VI. 12.) számú kormányrendelet tartalmazza.

A garancia a jótállási jegy és a számla alapján a vásárlót a jótállási időn belül történt meghibásodás díjmentes javítása, vagy ha az nem lehetséges, annak cseréje illeti meg. A jótállás kezdete az üzembe helyezés napja. Amennyiben az üzembe helyezés a vásárlás napjától számított 6 hónapon belül nem történik meg, úgy a jótállás kezdete a vásárlás napja.

Az egyes tartós fogyasztási cikkekre vonatkozó kötelező jótállásról szóló Módosított 151/2003. (IX. 22.) Korm. rendelet

1. § (1) A Polgári Törvénykönyv szerinti fogyasztó és vállalkozás közötti szerződés keretében eladott, az 1. mellékletben felsorolt új tartós fogyasztási cikkekre (a továbbiakban: fogyasztási cikk) e rendelet szabályai szerint jótállási kötelezettség terjed ki.

(2) A jótállási kötelezettség teljesítése azt a vállalkozást terheli, amelyet a fogyasztóval kötött szerződés a szerződés tárgyát képező szolgáltatás nyújtására kötelez. A jótállásból eredő jogokat a fogyasztási cikk tulajdonosa érvényesítheti, feltéve, hogy fogyasztónak minősül.

(3) Az e rendelet szerinti jótállás érvényességéhez, valamint a jótállásból eredő jogok érvényesítéséhez a vállalkozás az e rendeletben foglaltakon túl további követelményt nem támaszthat a fogyasztóval szemben, kivéve, ha a fogyasztási cikk megfelelő üzembe helyezése más módon nem biztosítható és a követelmény teljesítése nem jelent aránytalan terhet a fogyasztó számára.

(4) Ha a gyártó a fogyasztási cikke az e rendeletben foglaltaknál kedvezőbb jótállási feltételeket vállal, a jótállás alapján a vállalkozást megillető jogok a fogyasztó és vállalkozás közötti szerződés teljesítésének időpontjában átszállnak a fogyasztóra.

(5) A fogyasztó és vállalkozás közötti szerződésben semmis az a kikötés, amely e rendelet rendelkezéseitől a fogyasztó hátrányára tér el. Az érvénytelen megállapodás helyébe e rendelet rendelkezései lépnek.

2. § (1) A jótállás időtartama:

- 10 000 forintot elérő, de 100 000 forintot meg nem haladó eladási ár esetén egy év,
- 100 000 forintot meghaladó, de 250 000 forintot meg nem haladó eladási ár esetén két év,
- 250 000 forint eladási ár felett három év.

(2) A jótállási határidő a fogyasztási cikk fogyasztó részére történő átadása, vagy ha az üzembe helyezést a vállalkozás vagy annak megbízottja végzi, az üzembe helyezés napjával kezdődik.

(3) Ha a fogyasztó a fogyasztási cikket az átadástól számított hat hónapon túl helyezteti üzembe, akkor a jótállási határidő kezdő időpontja a fogyasztási cikk átadásának napja.

(4) A fogyasztási cikk kijavítása esetén a jótállás időtartama meghosszabbodik a javításra átadás napjától kezdve azzal az idővel, amely alatt a fogyasztó a fogyasztási cikket a hiba miatt rendeltetésszerűen nem használhatta.

3. § (1) A vállalkozás köteles a fogyasztási cikkel együtt a jótállási jegyet a fogyasztó rendelkezésére bocsátani olyan formában, amely a jótállási határidő végéig biztosítja a jótállási jegy tartalmának jól olvashatóságát.

(2) A jótállási jegyet közérthetően és egyértelműen, magyar nyelven kell megfogalmazni.

(3) A jótállási jegyen fel kell tüntetni:

a) a vállalkozás nevét, címét,

b) a fogyasztási cikk azonosítására alkalmas megnevezését és típusát, valamint - ha van - gyártási számát,

c) a gyártó nevét, címét, ha a gyártó nem azonos a vállalkozással,

d) a szerződéskötés, valamint a fogyasztási cikk fogyasztó részére történő átadásának vagy - a vállalkozás vagy közreműködője általi üzembe helyezés esetén - a fogyasztási cikk üzembe helyezésének időpontját,

e) a fogyasztó jótállásból eredő jogait, azok érvényesíthetőségének határidejét, helyét és feltételeit, továbbá

f) az arról szóló tájékoztatást, hogy fogyasztói jogvita esetén a fogyasztó a megyei (fővárosi) kereskedelmi és iparkamarák által működtetett békéltető testület eljárását is kezdeményezheti.

g) a vállalkozás bélyegzőlenyomatát és a kiállítás során a képviselőtében eljáró személy aláírását, elektronikus dokumentumon való átadás esetén az elektronikus aláírást.

(4) A jótállási jegynek utalnia kell arra, hogy a jótállás a fogyasztó jogszabályból eredő jogait nem érinti.

(5) A vállalkozás az e rendelet előírásainak megfelelő jótállási jegyet elektronikus úton is átadhatja a fogyasztó részére. A fogyasztó részére elektronikus formában átadott számla jótállási jegyként akkor fogadható el, ha tartalma megfelel e rendelet jótállási jegyre vonatkozó előírásainak is. A vállalkozás a jótállási jegy elektronikus úton való átadására legkésőbb a termék átadását vagy üzembe helyezését követő napon köteles. Ha a vállalkozás a jótállási jegyet elektronikus dokumentumként nem közvetlen megküldéssel adja át, hanem letöltést biztosító elérési cím formájában bocsátja azt a fogyasztó rendelkezésére, akkor az elektronikus jótállási jegy letölthetőségét a jótállási idő végéig nem szüntetheti meg, a letöltési cím elérhetőségét biztosítania kell. A vállalkozás a jótállási jegy elektronikus úton történő átadására legkésőbb a termék átadását vagy üzembehelyezését követő napon köteles.

(6) Vita esetén az (5) bekezdésben meghatározott kötelezettség teljesítését a vállalkozás köteles bizonyítani.

4. § (1) A jótállásból eredő jogok – a (3) bekezdésben foglalt kivétellel – a jótállási jeggyel érvényesíthetőek, amelynek nem tehető feltételévé a fogyasztási cikk felbontott csomagolásának a fogyasztó általi visszaszolgáltatása.

(2) A jótállási jegy szabálytalan kiállítása vagy a jótállási jegy fogyasztó rendelkezésére bocsátásának elmaradása a jótállás érvényességét nem érinti.

(3) A jótállási jegy fogyasztó rendelkezésére bocsátásának elmaradása esetén a szerződés megkötését bizonyítottan kell tekinteni, ha az ellenérték megfizetését igazoló bizonylatot - az általános forgalmi adóról szóló törvény alapján kibocsátott számlát vagy nyugtát - a fogyasztó bemutatja. Ebben az esetben a jótállásból eredő jogok az ellenérték megfizetését igazoló bizonylattal érvényesíthetőek.

5. § (1) A fogyasztó a kijavítás iránti igényét választása szerint a vállalkozás székhelyén, bármely telephelyén, fióktelepén és a vállalkozás által a jótállási jegyen feltüntetett javítószolgálatnál közvetlenül is érvényesítheti.

(2) A kijavítás során a fogyasztási cikkbe csak új alkatrész kerülhet beépítésre.

(3) Kijavítás iránti igény teljesítésekor a vállalkozásnak vagy - a javítószolgálatnál közvetlenül érvényesített kijavítás iránti igény esetén - a javítószolgálatnak a jótállási jegyen vagy ahhoz csatoltan fel kell tüntetnie:

a) a kijavítás iránti igény bejelentésének és a javításra történő átvételnek az időpontját, valamint gépjármű esetében a kilométeróra állását,

b) a hiba okát és a kijavítás módját, továbbá

c) a fogyasztó részére történő visszaadásának időpontját, valamint gépjármű esetében a kilométeróra állását.

(4) Kicszerelés iránti igény teljesítésekor a vállalkozásnak a jótállási jegyen fel kell tüntetnie a kicszerelés tényét és időpontját.

(5) Ha az e rendeletben meghatározott jótállási időtartam alatt a fogyasztási cikk első alkalommal történő javítása során a vállalkozás részéről megállapítást nyer, hogy a fogyasztási cikk nem javítható, a fogyasztó eltérő rendelkezése hiányában a vállalkozás köteles a fogyasztási cikket nyolc napon belül kicszerélni. Ha a fogyasztási cikk cseréjére nincs lehetőség, a vállalkozás köteles a fogyasztó által bemutatott, a fogyasztási cikk ellenértékének megfizetését igazoló bizonylaton – az általános forgalmi adóról szóló törvény alapján kibocsátott számlán vagy nyugtán – feltüntetett vételárat nyolc napon belül a fogyasztó részére visszatéríteni.

(6) Ha az e rendeletben meghatározott jótállási időtartam alatt a fogyasztási cikk három alkalommal történő kijavítást követően ismét meghibásodik – a fogyasztó eltérő rendelkezése hiányában –, valamint ha a Polgári Törvénykönyvről szóló 2013. évi V. törvény 6:159. § (2) bekezdés b) pontja alapján a fogyasztó nem igényli a vételár arányos leszállítását, és a fogyasztó nem kívánja a fogyasztási cikket a vállalkozás költségére kijavítani vagy mással kijavíttatni, a vállalkozás köteles a fogyasztási cikket nyolc napon belül kicszerélni. Ha a fogyasztási cikk kicszerelésére nincs lehetőség, a vállalkozás köteles a fogyasztó által bemutatott, a fogyasztási cikk ellenértékének megfizetését igazoló bizonylaton – az általános forgalmi adóról szóló törvény alapján kibocsátott számlán vagy nyugtán – feltüntetett vételárat nyolc napon belül a fogyasztó részére visszatéríteni.

(7) Ha a fogyasztási cikk javításra a javítási igény vállalkozás részére való közlésétől számított harmincadik napig nem kerül

sor, – a fogyasztó eltérő rendelkezése hiányában – a vállalkozás köteles a fogyasztási cikket a harmincnapos határidő eredménytelen elttét követő nyolc napon belül kicserélni. Ha a fogyasztási cikk cseréjére nincs lehetőség, a vállalkozás köteles a fogyasztó által bemutatott, a fogyasztási cikk ellenértékének megfizetését igazoló bizonylaton – az általános forgalmi adóról szóló törvény alapján kibocsátott számlán vagy nyugtán – feltüntetett vételárat a harmincnapos kijavítási határidő eredménytelen elttét követő nyolc napon belül a fogyasztó részére visszatéríteni.

(8) Az (5)–(7) bekezdés előírásai az 1. melléklet 8. pontjában felsorolt fogyasztási cikkek közül az elektromos kerékpárra, elektromos rollerre, quadra, motorkerékpárra, segédmotoros kerékpárra, személygépkocsira, lakóautóra, lakókocsira, utánfutós lakókocsira, utánfutóra, valamint a 9. pontban meghatározott motoros vízi járműre nem vonatkoznak.

6. § (1) A rögzített bekötésű, illetve a 10 kg-nál súlyosabb, vagy tömegközlekedési eszközön kézi csomagként nem szállítható fogyasztási cikket - a járművek kivételével - az üzemeltetés helyén kell megjavítani.

(2) Ha a kijavítás az üzemeltetés helyén nem végezhető el, a le- és felszerelésről, valamint az el- és visszaszállításról a vállalkozás, vagy - a javítószolgáltatnál közvetlenül érvényesített kijavítás iránti igény esetén - a javítószolgálat gondoskodik.

7. § Ha a fogyasztó a fogyasztási cikk meghibásodása miatt a vásárlástól (üzembe helyezéstől) számított három munkanapon belül érvényesít csereigényt, a vállalkozás nem hivatkozhat a Polgári Törvénykönyvről szóló 2013. évi V. törvény 6:159. § (2) bekezdés a) pontja értelmében aránytalan többletköltségre, hanem köteles a fogyasztási cikket kicserélni, feltéve, hogy a meghibásodás a rendeltetészerű használatot akadályozza.

7/A. § E rendelet alkalmazásában gyártó: a fogyasztási cikkek adásvételének és a kapcsolódó jótállásnak egyes vonatkozásairól szóló, 1999. május 25-i 1999/44/EK európai parlamenti és tanácsi irányelv 1. cikk (2) bekezdés d) pontjában meghatározott gyártó.

7/B. § (1) A 2–7. §-ban foglalt rendelkezések megsértése esetén a fogyasztóvédelmi hatóság jár el a fogyasztóvédelemről szóló törvényben meghatározott szabályok szerint.”

(2) Az (1) bekezdésben megjelölt rendelkezések a fogyasztóvédelemről szóló törvény alkalmazásában fogyasztóvédelmi rendelkezések.

8. §(1) Ez a rendelet – a (2) bekezdésben foglalt kivétellel – a kihirdetését követő napon lép hatályba.

(2) Az 1–6. §, valamint az 1. melléklet 2021. január 1-jén lép hatályba.

Melléklet a 151/2003. (IX. 22.) Korm. rendelethez

1. Háztartási készülékek 10 000 Ft eladási ár felett, így különösen hűtőszekrény, fagyasztó, kombinált hűtőszekrény, villanytűzhely, mosógép, centrifuga, szárítógép és ezek bármely kombinációja, mosogatógép, vasaló, vízmelegítő, fűtő-, légkondicionáló- és egyéb légállapot-szabályozó berendezés, porszívó, gőzzel működő tisztítógép, szőnyegtisztító-gép, padlószűrő- és fényszerelőgép, varrógép, kötőgép, villanybojler, szivattyú;

2. villamos energiával működtetett konyhai kisgépek 10 000 Ft eladási ár felett, így különösen mikrohullámú sütő, kenyérsütő, kenyérpíró, kávéfőző, kávéfőzőgép, vízforraló, konyhai robotgép, grillsütő, olajsütő, ostsütő, fánksütő, gofrisütő, szendvicssütő, elektromos palacsintasütő, elektromos pizzasütő, elektromos rottyogatófazék, elektromos serpenyő, elektromos popcorn készítő, elektromos kontaktr grill, forgónyárs, mini tűzhely, rizsfőző készülék, térsztafőző, tojásfőző, ételpároló, légkeveréses főzőedény, gyümölcsaszaló;

3. gázkészülékek 10 000 Ft eladási ár felett, így különösen tűzhely, konvektor, gázkazán, gázbojler, gázgrill, gázszármoly, gázsütő, gázperzselő, gázlámpa;

4. motoros kerti gépek és nem motoros kertészeti eszközök 10 000 Ft eladási ár felett, így különösen kapálógép, fűnyíró, fűkasza, tologató fűnyíró;

5. motoros kézi szerszámok 10 000 Ft eladási ár felett, így különösen láncfűrész, fűrőgép, ütvefűrőgép, sarokkőszőrű, körfűrész, gyalu;

6. legalább egyéves kihordási idejű gyógyászati segédeszközök és készülékek, valamint napszemüvegek 10 000 Ft eladási ár felett;

7. egészségmegőrző termékek és eszközök 10 000 Ft eladási ár felett, így különösen elektromos masszírozó, mágneses termék, fényterápiás eszköz;

8. közlekedési eszközök 10 000 Ft eladási ár felett, így különösen kerékpár, elektromos kerékpár, elektromos roller, quad, motorkerékpár, segédmotoros kerékpár, személygépkocsi, lakóautó, lakókocsi, utánfutós lakókocsi, utánfutó;

9. motoros vízi járművek 10 000 Ft eladási ár felett;

10. gyermekgondozási cikkek 10 000 Ft eladási ár felett, így különösen pelenkázó-, illetve mosdató-állvány, babakocsi, magas- és asztalra szerelhető etetőszék, biztonsági gyermekülék;

11. gyermekmegfigyelő berendezések 10 000 Ft eladási ár felett, így különösen légzésfigyelő, szívhangfigyelő, bébiőrőz;

12. gyermekhinták, csúszdák és hasonló tevékenységet igénylő gyermekjátékok bel- és kültéri, otthoni használatra 10 000 Ft eladási ár felett;

13. világítástechnikai termékek 10 000 Ft eladási ár felett, így különösen lámpatest, fényforrás;

14. biztonsági riasztó- és jelzőberendezések 10 000 Ft eladási ár felett;

15. elektronikus hírközlő végberendezések 10 000 Ft eladási ár felett, így különösen telefon, mobiltelefon, telefax-készülék, több funkció készülék;

16. híradástechnikai készülékek 10 000 Ft eladási ár felett, így különösen üzenetrögzítő, kihangosító készülék; műholdvevő és AM Micro antenna rendszerek és ezek részegységei, televízió, projektor, videomagnó, rádió, autórádió, rádiós ébresztőóra, műholdas helymeghatározó, lemezjátszó, szalagos és kazettás magnó, CD-felvevő és lejátszó, DVD-felvevő és lejátszó, játékkonzol, Blu-ray lejátszó és -író, asztali médialejátszó, egyéni hangrendszer, keverőasztal, erősítő, hangszóró, hangfal, mikrofon és fülhallgató, head-set;
17. információtechnikai készülékek 10 000 Ft eladási ár felett, így különösen asztali számítógép, laptop, note-book, tablet, PDA, monitor, nyomtató, szkennel, fényképezőgép, film- és hangfelvevő kamera, videokamera és camcorder, diktafon, fotónyomtató, film- és diaszkennel, MP3 és MP4 lejátszó, hordozható médialejátszó, pendrive, memóriakártya, akkumulátor-töltő, számológép, zsebszámológép;
18. irodatechnikai berendezések 10 000 Ft eladási ár felett, így különösen iratmegsemmisítő, fénymásoló, laminálógép;
19. írásvetítők és filmtechnikai berendezések 10 000 Ft eladási ár felett, így különösen film- és írásvetítő, filmnagytű, filmelőhívó- és filmfeldolgozó készülék;
20. optikai eszközök 10 000 Ft eladási ár felett, így különösen távcső, látcső, mikroszkóp, teleszkóp;
21. hangszerek 10 000 Ft eladási ár felett;
22. órák és ékszerek 10 000 Ft eladási ár felett;
23. bel- és kültéri bútorok, fekvőmatracok 10 000 Ft eladási ár felett;
24. mérőműszerek, generátorok, tápegységek 10 000 Ft eladási ár felett;
25. lőfegyverek 10 000 Ft eladási ár felett;
26. sporteszközök, vadászathoz és horgászathoz kapcsolódó eszközök 10 000 Ft eladási ár felett;
27. villamos energiával működtetett szépségápolási eszközök 10 000 Ft eladási ár felett, így különösen hajszárító, hajformázó, testszőrnyíró gép, epilátor, villanyborotva;
28. nemes és félnemes szőrmésbőrből készült szőrmeruházati termékek 50 000 Ft eladási ár felett;
29. az előzőekben felsorolt termékcsoportokhoz tartozó termékek tartozékai és alkotórészei 10 000 Ft eladási ár felett.
30. nyílászárók 10 000 Ft eladási ár felett, így különösen ablak, kül- és beltéri ajtó, garázsajtó;
31. árnyékolástechnikai eszközök 10 000 Ft eladási ár felett, így különösen kézi vagy motoros meghajtású redőny, relaxa, napellenző, szalagfüggöny;
32. kaputelefon, niasztóberendezés, kamerás megfigyelőrendszer 10 000 Ft eladási ár felett;
33. garázkapu és egyéb kapu meghajtás, vezérlés 10 000 Ft eladási ár felett;
34. zuhanykabin, kád, csaptelep 10 000 Ft eladási ár felett;
35. napkollektor, napelemrendszerek 10 000 Ft eladási ár felett;
36. játék hoverboard, játék elektromos roller, játék drón 10 000 Ft eladási ár felett;
37. külön jogszabályban nyílt kategóriába sorolt drónok 10 000 Ft eladási ár felett."

Jótállással kapcsolatos fontos tudnivalók

A vásárló jótállási igényét a jótállási jeggyel érvényesítheti, ezért gondosan őrizze meg.

Elveszett jótállási jegyet csak a vásárlás napjának hitelt érdemlő bizonyításával pótolunk. (Dátummal és bélyegzővel ellátott számla.)

Kérjük, ellenőrizze a számlán, eladási jegyzéken és a jótállási jegyen a vásárlás napjának és a készülék gyártási számának feltüntetését.

Jótállási munkát kizárólag érvényes jótállási jegy alapján végezhetnek a javító szervizek.

A jótállási jegyen történő bármilyen javítás, valótlan adatok bejegyzése a jótállási jegy érvénytelenségét vonja maga után.

Jótállási kötelezettség kizárása

Jótállási felelősség nem áll fenn, ha az üzemeltetést nem, vagy a jótállási a jótállási javítások elvégzésével megbízott szerviz végzi, továbbá ha bizonyíthatóan a nem rendeltetésszerű használat, átalakítás, szakszerűtlen kezelés, helytelen tárolás, elemi kár, vagy egyéb a vásárlást követően keletkezett okból következett be.

- **Szakszerűtlen beszerelés**
- **Fagyás, túlnyomás esetén**
- **Tisztítás, karbantartás elmulasztása**
- **Nem rendeltetésszerű használat**
- **Nem megfelelő tüzelőanyag használata**

Jótállási szelvények

Indigóval kitöltendő, a másolati példány a vásárlónál marad az eredetit a gyártóhoz vagy forgalmazóhoz kell visszajuttatni.

Jótállási szelvény															
Eladó szerv:..... (PH.) aláírás	<table style="width: 100%; border-collapse: collapse;"> <tr> <td style="width: 35%; padding: 5px;">Jótállási szelvény</td> <td style="padding: 5px;"></td> </tr> <tr> <td style="padding: 5px;">Típus:.....</td> <td style="padding: 5px;">Bejelentés időpontja:.....</td> </tr> <tr> <td style="padding: 5px;">Gyártási szám:.....</td> <td style="padding: 5px;">Bejelentett hiba:.....</td> </tr> <tr> <td style="padding: 5px;">Eladás kelte:</td> <td style="padding: 5px;">Szervizelő neve:.....</td> </tr> <tr> <td style="padding: 5px;">20 ...év.....hónap....nap</td> <td style="padding: 5px;">Munkalapszám:.....</td> </tr> <tr> <td style="padding: 5px;"></td> <td style="padding: 5px;">20év.....hónap.....nap</td> </tr> <tr> <td style="padding: 5px;"></td> <td style="padding: 5px;">.....</td> </tr> </table>	Jótállási szelvény		Típus:.....	Bejelentés időpontja:.....	Gyártási szám:.....	Bejelentett hiba:.....	Eladás kelte:	Szervizelő neve:.....	20 ...év.....hónap....nap	Munkalapszám:.....		20év.....hónap.....nap	
Jótállási szelvény															
Típus:.....	Bejelentés időpontja:.....														
Gyártási szám:.....	Bejelentett hiba:.....														
Eladás kelte:	Szervizelő neve:.....														
20 ...év.....hónap....nap	Munkalapszám:.....														
	20év.....hónap.....nap														
														

Jótállási szelvény															
Eladó szerv:..... (PH.) aláírás	<table style="width: 100%; border-collapse: collapse;"> <tr> <td style="width: 35%; padding: 5px;">Jótállási szelvény</td> <td style="padding: 5px;"></td> </tr> <tr> <td style="padding: 5px;">Típus:.....</td> <td style="padding: 5px;">Bejelentés időpontja:.....</td> </tr> <tr> <td style="padding: 5px;">Gyártási szám:.....</td> <td style="padding: 5px;">Bejelentett hiba:.....</td> </tr> <tr> <td style="padding: 5px;">Eladás kelte:</td> <td style="padding: 5px;">Szervizelő neve:.....</td> </tr> <tr> <td style="padding: 5px;">20 ...év.....hónap....nap</td> <td style="padding: 5px;">Munkalapszám:.....</td> </tr> <tr> <td style="padding: 5px;"></td> <td style="padding: 5px;">20év.....hónap.....nap</td> </tr> <tr> <td style="padding: 5px;"></td> <td style="padding: 5px;">.....</td> </tr> </table>	Jótállási szelvény		Típus:.....	Bejelentés időpontja:.....	Gyártási szám:.....	Bejelentett hiba:.....	Eladás kelte:	Szervizelő neve:.....	20 ...év.....hónap....nap	Munkalapszám:.....		20év.....hónap.....nap	
Jótállási szelvény															
Típus:.....	Bejelentés időpontja:.....														
Gyártási szám:.....	Bejelentett hiba:.....														
Eladás kelte:	Szervizelő neve:.....														
20 ...év.....hónap....nap	Munkalapszám:.....														
	20év.....hónap.....nap														
														

Jótállási szelvény															
Eladó szerv:..... (PH.) aláírás	<table style="width: 100%; border-collapse: collapse;"> <tr> <td style="width: 35%; padding: 5px;">Jótállási szelvény</td> <td style="padding: 5px;"></td> </tr> <tr> <td style="padding: 5px;">Típus:.....</td> <td style="padding: 5px;">Bejelentés időpontja:.....</td> </tr> <tr> <td style="padding: 5px;">Gyártási szám:.....</td> <td style="padding: 5px;">Bejelentett hiba:.....</td> </tr> <tr> <td style="padding: 5px;">Eladás kelte:</td> <td style="padding: 5px;">Szervizelő neve:.....</td> </tr> <tr> <td style="padding: 5px;">20 ...év.....hónap....nap</td> <td style="padding: 5px;">Munkalapszám:.....</td> </tr> <tr> <td style="padding: 5px;"></td> <td style="padding: 5px;">20év.....hónap.....nap</td> </tr> <tr> <td style="padding: 5px;"></td> <td style="padding: 5px;">.....</td> </tr> </table>	Jótállási szelvény		Típus:.....	Bejelentés időpontja:.....	Gyártási szám:.....	Bejelentett hiba:.....	Eladás kelte:	Szervizelő neve:.....	20 ...év.....hónap....nap	Munkalapszám:.....		20év.....hónap.....nap	
Jótállási szelvény															
Típus:.....	Bejelentés időpontja:.....														
Gyártási szám:.....	Bejelentett hiba:.....														
Eladás kelte:	Szervizelő neve:.....														
20 ...év.....hónap....nap	Munkalapszám:.....														
	20év.....hónap.....nap														
														

12 Jótállási szelvények

Indigóval kitöltendő, a másolati példány a vásárlónál marad az eredetit a gyártóhoz vagy forgalmazóhoz kell visszajuttatni.

Jótállási szelvény		
Eladó szerv:..... (PH.) aláírás	Jótállási szelvény Típus:..... Gyártási szám:..... Eladás kelte: 20 ...év.....hónap....nap	Bejelentés időpontja:..... Bejelentett hiba:..... Szervizelő neve:..... Munkalapszám:..... 20 ...év.....hónap.....nap

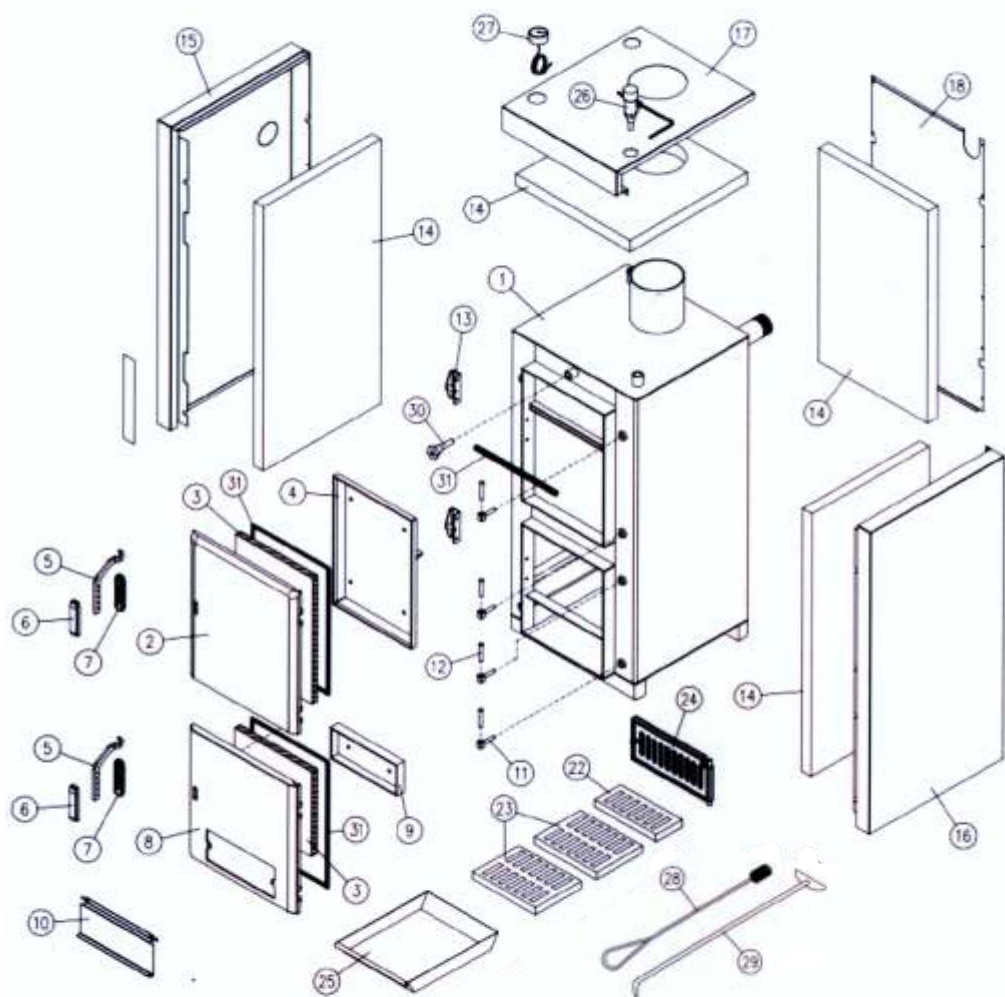
Jótállási szelvény		
Eladó szerv:..... (PH.) aláírás	Jótállási szelvény Típus:..... Gyártási szám:..... Eladás kelte: 20 ...év.....hónap....nap	Bejelentés időpontja:..... Bejelentett hiba:..... Szervizelő neve:..... Munkalapszám:..... 20 ...év.....hónap.....nap

Jótállási szelvény		
Eladó szerv:..... (PH.) aláírás	Jótállási szelvény Típus:..... Gyártási szám:..... Eladás kelte: 20 ...év.....hónap....nap	Bejelentés időpontja:..... Bejelentett hiba:..... Szervizelő neve:..... Munkalapszám:..... 20 ...év.....hónap.....nap

K-Therm kazán alkatrész lista

Kód	Alkatrész neve	Sz.
	KAZÁNTESZT	1
01.KTherm.5500	FELSŐ AJTÓ (25-35-45 Kw)	2
STANDART	FELSŐ AJTÓ SZIGETELÉS	3
STANDART	ÜVEGSZÁLAS ZSINÓR 12x12mm	31
01.KTherm.5510	FELSŐ AJTÓ SZIGETELŐ FEDÉL (25-35-45 kW)	4
01.KTherm.5600	ALSÓ AJTÓ (25-35-45 kW)	8
01.KTherm.5610	ALSÓ AJTÓ SZIGETELŐ FEDÉL (25-35-45 kW)	9
01.KTherm.3000	FÉM FOGANTYÚ	5
01.KTherm.3200	MŰANYAG FOGANTYÚ ELSŐ	6
01.KTherm.3210	MŰANYAG FOGANTYÚ HÁTSÓ	7
01.KTherm.2800	ELSŐDLEGES LÉGSZABÁLYZÓ	10
01.KTherm.2820	AJTÓ ZSANÉR	11
01.KTherm.2830	ZSANÉRCRAP	12
01.KTherm.3100	FOGANTYÚZÁR	13
01.KTherm.5910	ÖNTVÉNYRÁCS (200) (25-35-45 kW)	23
01.KTherm.5920	ÖNTVÉNYRÁCS (100) (35 kW)	22
01.KTherm.5950	ÖNTÖTTVAS HAMU AJTÓ (25-35-45 kW)	24
OPCIONÁLIS	HAMUTÁLCA (25-35-45 kW)	25
STANDART	KAPILLÁRIS HÜVELY 1/2	30
01.KTherm.4600	KAZÁNTESZT OLDAL ÜVEGGYAPOT SZIGETELÉS (25-35-45 kW)	14
01.KTherm.4610	KAZÁNTESZT FELSŐ ÜVEGGYAPOT SZIGETELÉS (25-35-45 kW)	14
01.KTherm.4620	KAZÁNTESZT HÁTSÓ ÜVEGGYAPOT SZIGETELÉS (25-35-45 kW)	14
01.KTherm.4010/1	OLDALSÓ FEDŐ LEMEZ (JOBBI OLDAL) (25 kW)	15
01.KTherm.4010/2	OLDALSÓ FEDŐ LEMEZ (JOBBI OLDAL) (35 kW)	15
01.KTherm.4010/3	OLDALSÓ FEDŐ LEMEZ (JOBBI OLDAL) (45 kW)	15
01.KTherm.4110/1	OLDALSÓ FEDŐ LEMEZ (BAL OLDAL) (25 kW)	16
01.KTherm.4110/2	OLDALSÓ FEDŐ LEMEZ (BAL OLDAL) (35 kW)	16
01.KTherm.4110/3	OLDALSÓ FEDŐ LEMEZ (BAL OLDAL) (45 kW)	16
01.KTherm.4210/1	FELSŐ FEDŐ LEMEZ (25 kW)	17
01.KTherm.4210/2	FELSŐ FEDŐ LEMEZ (35 kW)	17
01.KTherm.4210/3	FELSŐ FEDŐ LEMEZ (45 kW)	17
01.KTherm.4310	HÁT LAP (25-35-45 kW)	18
OPCIONÁLIS	TISZTÍTÓ KEFE	28
OPCIONÁLIS	PISZKÁVAS	29
OPCIONÁLIS	HUZATSZABÁLYZÓ	26
STANDART	THERMOMÉTER (120 °C)	27

K-THERM SB FC



Teljesítménynyilatkozat

Száma: C-1276178-3 rev.01

1. A terméktípus egyedi azonosító kódja: KTherm SB 25 EC, KTherm SB 30 EC, KTherm SB 35 EC, KTherm SB 45 EC
2. Felhasználás célja(i): Lakossági, kis teljesítményű ipari szilárdtüzelésű kazán
3. Gyártó: Kolozsi József Kft. 5650 Mezőberény, Hajnal u. 2-4.
4. A meghatalmazott képviselő: -
5. Az AVCP-rendszer(ek): 3
6. Harmonizált szabványok: EN12809:2001/A1:2004/AC:2007 (visszavont szabvány);
2014/68/EU (97/23/EC)

Nem harmonizált szabvány: EN 303-5:2021; EN16510-1:2018

Bejelentett szervek:

.....
.....
.....

7. A nyilatkozatban szereplő teljesítmények: A KTherm szilárdtüzelésű kazánoknál a fűtőteljesítmények a következők típus szerint KTherm SB 25 EC - 25 kW, KTherm SB 30 EC - 30 kW, KTherm SB 35 EC - 35 kW, KTherm SB 45 EC - 45 kW

A fent azonosított termék teljesítménye megfelel a bejelentett teljesítményeknek. A 305/2011/EU rendeletnek megfelelően e teljesítménynyilatkozat kiadásáért kizárólag a fent meghatározott gyártó a felelős.

A gyártó nevében és részéről aláíró személy:

Túri László

Mezőberény helységben, 2020. január 15.



.....
aláírás

TERMO*MAX*[®]

SB FC

SZILÁRD TÜZELÉSŰ ACÉL KAZÁN

Származási hely: EU

2025